

VIGELAND
museet

Informasjonshefte for 5-7 trinn

- **Gustav Vigelands liv og kunst**
- **Kunstordliste**

GUSTAV VIGELANDS LIV OG KUNST

Gustav Vigeland (1869-1943) inntar en sentral plass i norsk skulptur. Med ham våknet interessen for denne kunstarten til nytt liv i Norge, og med sin kunstneriske kraft og sterke personlighet kjempet han fram sine store monumenter og skulpturprosjekter.

Han ble født i Mandal der faren var snekkermester. Både på farens og morens side hadde forfedrene vært bønder langt ned gjennom tidene, bosatte i Sør-Audnedalen i Vest-Agder. Om mennene i farens slekt skriver Vigeland at de var voldsomme og oppfarende, "... som sorte stormfugler, som har sitt hjem ute på klippene, hvor storm og bølger raser." Hans far var til tider tynget av religiøse grublerier, og inntrykkene fra det pietistiske miljøet han vokste opp i, satte



dype spor i Vigelands sinn og preger også hans produksjon, særlig i ungdomsårene. Hans mor var av en fredeligere natur, og for barna var hennes fars gård på Vigeland utenfor Mandal et kjært tilholdssted.

Alt som gutt viste Gustav Vigeland spesielle evner i treskjæring, og da han var 15 år gammel tok faren ham med til Kristiania der han ble satt i lære. Det var imidlertid ikke treskjærer, men billedhugger han ville bli. Faren døde da han var 16 år gammel, og i noen år måtte Gustav Vigeland være hjemme og underholde familien som hadde flyttet ut på gården Vigeland. Når han ikke var opptatt med gårdsarbeid, tegnet og leste han. Særlig fordypet han seg i de greske dramaene og gresk mytologi. Hans beundring for antikken varte livet ut, både dens litteratur og dens bildende kunst.

I 1888 kom Gustav Vigeland tilbake til hovedstaden med en bunke tegninger til statuer, grupper og relieffer han ville utføre; motivene var hentet fra Bibelen, Dante og Homer. Penger hadde han ikke. En tid levde han på sultegrensen. "Jeg bodde alle- og ingensteder, på loft og i kjeller og spiste til sist ikke virkelig mat", har han skrevet. Omsider kom han i kontakt med billedhugger Brynjulf Bergslien som tok seg av ham. Noen måneder senere kunne Vigeland presentere sin første skulptur, på Statens Høstutstilling i 1889. En tid arbeidet han i billedhugger Skeibroks atelier, men da han fikk et stipend, reiste han til København og ble der et år, 1891-92. I billedhugger Vilh. Bissens atelier i København modellerte han sitt første store arbeid, *Forbannet*.

Neste reise gikk til Paris i 1893. Han gikk ikke på noe akademi, men studerte på egen hånd. Særlig gjorde besøkene i den franske billedhuggeren Rodins atelier et dypt inntrykk. Rodins realistiske og intime skildringer av forholdet mellom mann og kvinne får øyeblikkelig nedslag i hans egen kunst. Vigelands hovedverk fra ungdomstiden, relieffet *Helvede*, er også tydelig inspirert av Rodins store verk *Helvedesporten*.

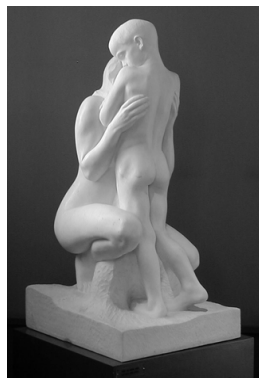
I 1894 holdt Vigeland sin første separatutstilling. Kritikken var blandet, men stort sett positiv. Det ble satt store forhåpninger til ham; nye stipender og nye reiser fulgte, nå til Italia i 1895 og -96. På vei til Firenze i 1895 stoppet Vigeland noen måneder i Berlin der han beveget seg i den internasjonale symbolistkretsen rundt bl.a. Edvard Munch og August Strindberg. Det var likevel kunsten i Firenze som satte de dypeste sporene, og han skrev hjem: "For hver dag innser jeg at skulpturen må bli strengere". Idealer om en mer monumental skulptur begynte å ta form.

Stipendene tok etterhvert slutt, og for å leve søkte Vigeland i 1897 arbeid som billedhugger ved restaureringsarbeidene ved Nidarosdomen i Trondheim. Her utførte han bl.a. skulpturene til

korbuene og vannspyerne på hovedtårnet. For første gang tok han opp det symbolske motivet med mennesket i kamp mot øgler og drager, middelalderens symboler på onde og fiendtlige makter. Dette temaet skulle han ofte komme tilbake til i sin kunst.

I 1899 holdt Vigeland sin 2. og siste separatutstilling, og høstet lovord fra flere av våre fremste kunstkritikere og litterater. Han var lite opptatt av personlig berømmelse, og da han i 1916 og 1930 åpnet atelieret for publikum, var det for å skape oppslutning om de store skulpturprosjektene han forberedte.

Omkring århundreskiftet skapte Vigeland en rekke glimrende portrettbyster av kjente nordmenn. Likevel var det med monumentet over matematikeren N.H. Abel (1905) han framsto som Norges mest begavede og fantasifulle billedhugger. I de neste årene skapte Vigeland noen av våre fineste monumenter, som Henrik Wergeland (1907) og Camilla Collett (1909). Hans mann- og kvinneskulpturer vakte atskillig oppsikt, men det er først og fremst Vigelandsparken på Frogner i Oslo som betegner hans største og merkeligste innsats som bildende kunstner.



Oslo by viste Gustav Vigeland en imøtekommenhet som vel savner sidestykke i kunstens historie. Han fikk oppføre sin énmanns skulpturpark helt etter egne planer og ønsker, og i 1921 sluttet han denne kontrakten med kommunen: Mot å gi Oslo by hele sin produksjon og originalmodellene av alt han kom til å produsere i framtiden, ble det bygget en kolossal atelierbygning der Gustav Vigeland arbeidet og levde fra 1924 til 1943. Etter hans død ble bygningen omgjort til museum for hans arbeider. Forøvrig mottok han hverken fast lønn eller honorar for skulpturene i Vigelandsparken, med unntak av fontenen. Museet er også hans gravplass; i tårnet på bygningen står hans askeurne.

Kunstordliste

Denne kunstordlisten er utarbeidet med tanke på besøk i Vigeland-museet. Den er derfor kort og enkel.

Atelier

Det stedet hvor kunstneren arbeider med kunsten sin.

Billedhugger

Person som har billedhuggerkunst som yrke. I tidligere perioder ble betegnelsen bare brukt om dem som hugget i stein eller skar i tre. I dag brukes betegnelsen om alle yrkesutøvere som arbeider med tredimensjonale former.

Bronse

Et metall som kunstverk ofte støpes i, bestående av en blanding av kobber og sink. Bronsens fortrinn er dens utseende, styrke og evne til å gjengi detaljer.

Byste

Rundmodellert fremstilling av en person, og denne avbildningen inkluderer hode, nakke, hals og deler av skuldrer og armer og brystparti.

Figur

Gjenkjennelig form i figurativ billedhuggerkunst, det vil si mennesker, dyr, bruksgjenstander og lignende.

Gips

Ufarget eller gulaktig mineral. Gips kan støpes og skjæres.

Gipsmodell

Betegnelsen for en skulptur som er støpt i gips.

Granitt

En steinsort som skulpturer ofte hugges i. Den er meget hard, slik at detaljer er vanskelig å få frem. Den tåler en viss grad av forurensning, vær og vind og egner seg som materiale for skulpturer utendørs i motsetning til *marmor*.

Hugging

Man skiller mellom direkte og indirekte hugging. En skulptur kan hugges direkte ut av en steinblokk (tre, elfenben, gips eller plast). Billedhuggeren arbeider da vanligvis på bakgrunn av en skisse, men uten å gå veien om en modellert originalfigur i full størrelse. Michelangelo er kjent for å ha hugget direkte for frihånd. Indirekte hugging kalles det når skulpturen hugges ut av en steinblokk på grunnlag av en gipsmodell i samme målestokk. Dette overføringsarbeidet utføres ved hjelp av et punkteringsapparat. Indirekte hugging er en mekanisk prosess som eksakt reproducerer modellen i et annet materiale. Som regel blir dette arbeidet utført av steinhuggere og ikke av den skapende kunstneren selv. Slik ble Gustav Vigelands skulpturer hugget.

Kavalett

Et stativ på ben med en horisontal arbeidsplate for modellering som kan dreies og justeres i høyden.

Komposisjon

Det prinsipp et kunstverk bygges opp etter, ordningen av kunstverkets enkelte deler i forhold til hverandre.

Kopi

En hver gjentakelse eller mangfoldiggjørelse av et originalt kunstverk. Gjentakelsen bør være identisk med originalen med hensyn til form og komposisjon, men kan avvike fra originalen med hensyn til målestokk, materiale og fremstillingsteknikk. En kopi trenger ikke være utført av den skapende kunstneren. Dersom det lages flere kopier av samme originale kunstverk, blir disse kalt *reproduksjoner*. Hvis den skapende kunstneren selv lager en identisk gjentakelse av sitt eget kunstverk, kalles resultatet en *replikk*.

Leire

Et av de mest anvendte materialer i billedhuggerkunsten. Modelleringsleire har god evne til å holde på fuktighet, og den er formbar. Leire prepareres ved å tilsette vann.

Marmor

En bergart. Marmor er et av de mest anvendte materialer i billedhuggerkunstens historie. Det er en finkornet steinsort, som finnes i ulike farger, sjatteringer og kvaliteter. Selv om marmor er en fast steinsort, er den lett å arbeide med. Som ferdig hugget materiale har den klare reflekser og

glans. Ved hjelp av fil, pimpestein, smergel og haikinn kan marmoroverflaten finpusses og poleres til å bli meget glatt og sensuell. Fordi marmor i bearbeidet utforming ikke tåler forurensning og vær og vind, egner den seg best innendørs. I det 20. århundres billedhuggerkunst er marmor lite brukt.

Meisel

Kileformet håndverktøy av stål eller jern som brukes til å hugge stein, tre eller andre harde materialer. Meiselen betjenes ved at man holder den i vinkel mot overflaten på materialet. Den slås mot steinen ved hjelp av en slager.

Modell

1) Prøveeksemplar (forberedende modell) av den skulptur billedhuggeren akter å utføre. En modell er som regel i liten målestokk og presenterer et stadium i arbeidsprosessen. Hvis modellen har de samme dimensjonene som det planlagte resultatet, kalles det en ferdig modell (originalmodell).

2) Gjenstand, poserende mann eller kvinne (aktmodell) eller dyr som tjener som inspirasjonskilde i billedhuggerens skapelsesprosess.

Monument

Minnesmerke, oftest skulpturalt utformet og av en viss størrelse. Monumenter reises vanligvis i offentlig regi og tjener til å hedre personer eller begivenheter.

Monolitt

Skulptur, søyle, obelisk eller bautastein som er hugget ut av én steinblokk. Gustav Vigelands skulptur "Monolitten" er hugget ut av én granittblokk.

Motiv

Det emne som kunstneren vil fremstille i kunstverket (skulpturen, tegningen, tresnittet).

Originalt kunstverk

Det motsatte av en *kopi*. Det opprinnelige, unike eksemplar av et kunstverk, som i sin helhet er utført av kunstneren.

Original modell

Når en skulptur er ferdig modellert, tas det en gipsavstøpning av den. I avstøpningsprosessen går den modellerte modellen i leire vanligvis tapt, og man står tilbake med en kopi i gips. Denne kalles den originale *gipsmodellen*, og den danner utgangspunktet for den videre overføringen til mer varige materialer: stein eller bronse. Reproduksjonene av den opprinnelige skulpturen i leire regnes også som originalskulptur.

Portrettskulptur

Skulptural fremstilling av ett bestemt menneske uttrykt i *relieff*, *byste* eller *helfigur*.

Punktering

En metode for måling og mest mulig eksakt overføring av mål fra en tredimensjonal modell i gips, leire, voks til den blokken av stein, tre eller elfenben som skulpturen skal hugges ut av. Punktering er en mekanisk reproduksjonsteknikk i motsetning til direkte hugging. Man bruker et punkteringsapparat. Det er en flyttbar ramme med tre ben og tre stillbare måleinnretninger som man hele tiden flytter mellom modellen og steinblokken. Gustav Vigelands skulpturer i granitt ble hugget ved hjelp av et slikt punkteringsapparat.

Relieff

Skulptur hvor bildene er utført på og springer frem fra en fast bakgrunn.

Skisse

Modell, tegning eller maleri i foreløpig utforming, ofte i redusert målestokk. Skissen presenterer det karakteristiske i det valgte motivet, idéen, ofte uten så mange detaljer.

Skulptur

Alle typer tredimensjonal billedform både figurativ og ikke-figurativ.

Skulptør

Det samme som billedhugger.

Smijern

Jern som varmes opp i esssen og som i glødende og bøyelig tilstand hamres til ønsket form. Som regel smies de enkelte deler hver for seg, og blir så føyd sammen til større helheter.

Smijernsteknikken er velkjent fra europeisk middelalder, og den har i senere århundrer særlig blitt nyttet til å lage gitter, beslag, lysarmatur og annen skulptural utsmykning. På 1800-tallet ble smijernet for en stor del utkonkurrert av støpejernsteknikken. Men mange kunstsmeder har likevel holdt teknikken i hevd. Gustav Vigeland etablerte en smie på baksiden av sitt atelier, der hvor Vigeland-museet nå er. Her smidde flere kunstsmeder på Vigelands anvisning blant annet portene til Vigelandsparken.

Statue

En statue er en rundmodellert skulptur som vanligvis fremstiller en hel figur (menneske eller dyr). De fleste skulpturer som defineres som statuer, gjengir et stående menneske, men betegnelsen brukes dessuten, noe misvisende, om fremstillinger av sittende, knestående og eventuelt liggende personer.

Statuett

Betegnelse for liten statue.

Støpe

Arbeidsprosess som går ut på å bevare et tredimensjonalt objekt i et mer varig materiale enn leire, voks og lignende. Det negative avtrykket i formen som opprinnelig var fylt av den originale modellen (som det tas avstøpning av), blir erstattet av eller fylles opp med et støpemateriale i fast eller flytende, varm eller kald tilstand (bronse, støpegips, betong, plast, leire, voks). Cire perdue og sandstøping er tradisjonelt de to viktigste støpemetodene for bronse.

Støpeform

Negativt volum som brukes til å lage en positiv avstøpning av gips. En støpeform fremkommer ved at man dekker en skulptur i leire med gips. Når gipsen er stivnet, fjernes den seksjonsvis. Disse gipsseksjonene er hule, beholderlignende former som inneholder negativt avtrykk av den skulpturen, eller deler av den, som de er støpt over. Disse seksjonene, eller delformene, blir så satt sammen. Formene lakkeres innvendig, og et slippmiddel, f.eks. grønnsåpe, strykes på før flytende gips helles i. Når gipsen størkner, tar man formene bort, og man har nå en original gipsavstøpning av den opprinnelige leirfiguren. Foruten gips kan støpeformer være laget av sand, stein, bronse, stål og terrakotta.

Symbol

Tegn eller bilde for å gi abstrakter synlig form.

Torso

Et fragment av en helt eller delvis rundmodellert statue, oftest en *antikk* statue som er skadd og som f.eks mangler hode, armer eller deler av bena. Fra og med billedhuggeren August Rodin (1840 - 1917) har betegnelsen torso fått en helt ny betydningsvalør. Rodin modellerte menneskefigurer som etter tradisjonell tankegang er ufullførte. I disse bevisst ufullførte torsoene aksentueres bruddstedene, dvs. de manglende kroppsdelene.

Tresnitt

Høytrykk tatt fra treplate hvor de partiene som ikke skal avgi farge er skåret bort. Til verktøy brukes forskjellige kniver og jern.

Vil du vite mer?

Besøk Vigeland-museets hjemmeside: www.vigeland.museum.no